

Les fiches pratiques : présentation et mode d'emploi

A l'issue des travaux sur le référentiel, le GT faisait le constat que les compétences visées par le référentiel étaient bien trop larges que pour permettre au stagiaire de se voir avancer au jour le jour dans son parcours de formation, dans l'acquisition des gestes techniques et autres compétences visées.

Devant ce constat, l'objectif fixé était de produire des fiches qui soient utiles tant aux formateurs qu'aux stagiaires.

Les Fiches Pratiques du Formateur

Les Fiches Pratiques du Formateur (FPF) ont pour objectifs de mettre en exergue des points d'attention et des indicateurs d'évaluation pédagogique pour chaque tâche. L'analyse des tâches nous a permis d'identifier trois grandes dimensions dans le travail du formateur, en particulier dans les EFT :

- Il est organisateur des activités de production, et à ce titre il doit veiller à toutes sortes d'éléments : l'approvisionnement du chantier, la répartition des tâches, l'analyse de la situation en lien avec la sécurité... Dans les FPF, cette dimension est résumée pour chaque tâche dans le cadre "Organisation du travail".
- Il est responsable -en particulier de la sécurité- du chantier vis-à-vis de tiers, du propriétaire et des stagiaires. Dans les FPF, les principaux points d'attention sont identifiés dans le cadre "Points d'attention".
- Enfin, il est formateur et doit à ce titre veiller à l'acquisition de compétences techniques en termes de savoir-faire (tailler, utiliser les outils...) et de savoir-faire comportementaux (respecter les consignes, appliquer les consignes de sécurité...), mais aussi de compétences transversales métiers (communiquer, travailler en équipe...). Le troisième cadre des FPF intitulé "Indicateurs d'évaluation pédagogique" reprend les principaux éléments que le formateur doit observer.

C'est pourquoi, les FPF sont divisées en trois cadres qui reprennent les principaux éléments en les classant selon la dimension du travail de formateur identifiée ci-dessus.

Les Fiches Pratiques du Stagiaire

Le recto des Fiches Pratiques du Stagiaire (FPS) a pour objectif de résumer la tâche à réaliser en la divisant en différentes séquences ou opérations. Il identifie aussi de manière aussi illustrée que possible des points d'attention qui peuvent porter sur des points de réalisation technique, de sécurité ou d'organisation spécifique à la tâche à réaliser.

Le verso des FPS est une grille d'évaluation sur différents points de sécurité, d'ergonomie, d'organisation du travail et d'application de la technique. Ces indicateurs pédagogiques sont organisés selon un système d'évaluation comprenant 4 niveaux "OSPA" (cf. ci-dessous).

Il propose également quelques indicateurs d'évaluation des compétences transversales professionnelles.

Utilisation de la grille d'évaluation

La grille d'évaluation proposée peut être utilisée de différentes manières. Sa présentation en trois évaluations n'est faite qu'à titre d'exemple. L'échelle d'évaluation "OSPA" peut être appliquée pour chaque indicateur ou globalement pour chaque série de points d'évaluation : "Sécurité", "Ergonomie", "Organisation du travail" ou Application de la technique".

Elle propose surtout -à travers les indicateurs à évaluer- un mémo de ce que le stagiaire doit avoir acquis comme compétences en termes de savoir-faire, de savoir-faire comportementaux et de compétences transversales métiers pour la tâche. Les indicateurs proposés sont suffisamment précis que pour être objectivés.

L'échelle d'évaluation OSPA

Les **4 niveaux d'évaluation** correspondent à :

O : pour "J'Observe"

Le stagiaire découvre la technique avec le formateur ou un autre stagiaire. C'est le moment de l'apprentissage de base, des explications détaillées, de la démonstration du "coup de patte". Le stagiaire s'essaye à la technique, mais le résultat est imparfait.

S : pour "Je Suis"

Le stagiaire a déjà découvert la technique, mais a besoin de suivre plus aguerri que lui. Il n'a pas encore totalement acquis le bon geste ou ne peut pas mettre en œuvre l'ensemble de la tâche. Un suivi de proximité est encore indispensable.

P : pour "je suis Partiellement autonome"

Le stagiaire domine la technique, mais peut ne pas être sûr de lui ou oublier un élément important. Il a besoin d'un suivi de la part du formateur ou doit pouvoir l'interpeller. Il peut réaliser la tâche de A à Z, mais n'est pas encore suffisamment organisé pour atteindre une vitesse d'exécution correcte.

A : pour "je suis Autonome"

Le stagiaire est autonome et est capable de réaliser la tâche de A à Z sauf si la situation technique est très particulière. Il reste néanmoins attentif et interpelle le formateur en cas de doute ou s'il est confronté à une situation inconnue, à une anomalie. Sa vitesse d'exécution se rapproche de ce qui est demandé à une personne qui arrive sur le marché du travail.

Apprentissage et autonomie

Les quatre niveaux se divisent donc en deux sous-niveaux d'apprentissage et d'autonomie.

Dans les deux premiers -O et S- le stagiaire découvre et apprend la technique, la tâche à réaliser. La présence du formateur ou à tout le moins un suivi de proximité est indispensable. On est dans la phase d'apprentissage.

Dans les deux suivantes -P et A- le stagiaire domine la technique et est autonome. Il n'a plus besoin d'être suivi en permanence. Il cherche à peaufiner l'acte technique, à acquérir la dextérité nécessaire dans l'exécution de sa tâche et est capable d'initiatives.

Si l'échelle d'évaluation proposée est utilisée pour chaque item, il se pourrait que des divergences apparaissent en termes de niveaux d'apprentissage et de responsabilité. Pour la même tâche, un stagiaire peut être en A pour l'application de la technique, mais en S ou en P pour ce qui est de l'ergonomie...

FPF1 : Le départ, l'installation et le repli du chantier

ORGANISATION DU TRAVAIL



1. Information

- Description du devis, des tâches à réaliser
- Éventuellement quelques infos sur le client
- Lieu
- Météo et décision d'intervenir

Reformulation par les stagiaires

2. Préparation au départ

- Questionner sur les besoins en matériels et corriger si nécessaire
 - Machines - outils :
 - Consommables
 - EPI – EPC – Signalisation
 - Eau sanitaire
- Vérification du charroi
- Charger : qui fait quoi ?

POINTS D'ATTENTION



Ai-je en ma possession :

- Devis, plans, croquis utiles
- Plan d'accès / adresse du chantier
- Coordonnées tél du client
- Moyen de communication (GSM) et d'orientation (GPS ou carte)

Ai-je communiqué à mon institution le lieu où l'équipe intervient et sa composition ?

Ai-je communiqué les procédures en cas d'accident aux membres de l'équipe ?

Ai-je vérifié l'accès à de l'eau sanitaire sur chantier ?

Ai-je vérifié :

- L'état des machines (sécurité, affutage, entretien de premier niveau réalisé)
- Le charroi :
 - Pneu, éclairage, huile, carburant (+ carte bancaire ou de carburant ?)
 - Répartition optimale du chargement (charge, chronologie d'utilisation)
 - Arrimage du chargement

INDICATEURS D'ÉVALUATION PÉDAGOGIQUE



Les tâches à réaliser peuvent-elles être reformulées ?

L'entretien de premier niveau du matériel a-t-il été correctement réalisé ?

Le chargement du véhicule est-il correctement réalisé ?

- Vérification que l'entretien de premier niveau des machines est réalisé ?
- Vérification des points de sécurité des machines ?
- Répartition judicieuse des outils, matériels et fournitures ?
- Arrimage correct des outils, matériels et fournitures ?

Les outils et matériels sont-ils manipulés avec soin ?

Les besoins en outils, matériel et fournitures sont-ils anticipés ?

Le chef d'équipe est-il interpellé en cas de doute ?

FPF1 : Le départ, l'installation et le repli du chantier

ORGANISATION DU TRAVAIL



3. Installation du chantier

Organisation de l'équipe :

- Analyse de l'existant (participatif ou non)
- Décision et organisation de l'intervention
- Reformulation par les stagiaires
- Organisation des tâches QUI fait QUOI?

Installation du chantier :

- Déchargement et disposition du matériel
- Installation du périmètre de sécurité
- Rappel des procédures en cas d'accident ou d'incident

4. Repli du chantier

- Nettoyage de base des machines et outils et identification d'éventuels défauts ou pannes
- Gestion des déchets
- Inventaire du matériel utilisé
- Chargement et arrimage
- Nettoyage et rangement du chantier

POINTS D'ATTENTION



Pour distribuer les tâches, je dois :

- Identifier les différentes tâches du chantier et évaluer le degré de maîtrise des compétences qu'elles impliquent
- Connaître l'évaluation individuelle de l'acquisition des compétences de chaque stagiaire et des objectifs fixés
- Appréhender l'état de chaque stagiaire au moment de la distribution des tâches

Ai-je vérifié la bonne installation du périmètre de sécurité ?

Ai-je vérifié :

- L'inventaire retour du matériel
- L'arrimage du chargement

Un chantier propre et rangé est un élément important de satisfaction du client. Il est important d'y conscientiser les stagiaires.

INDICATEURS D'ÉVALUATION PÉDAGOGIQUE



Les tâches confiées peuvent-elles être reformulées ?
La répartition des tâches au sein de l'équipe est-elle acceptée?

Les bonnes positions ergonomiques lors de la manutention du matériel sont-elles adoptées?
Les procédures en cas d'accident ou d'incident sont-elles connues?

Les outils et matériels sont-ils manipulés avec soin?

Le nettoyage de base des outils et machines est-il correctement réalisé?
L'arrimage des outils, matériels et fournitures est-il effectué correctement ?
Les déchets sont-ils gérés selon les consignes données s?

Le cas échéant, les défauts ou pannes constatés ont été communiqués au chef d'équipe?
Les outils et matériels sont-ils manipulés avec soin?
Des outils, matériels ou fournitures sont-ils oubliés sur le chantier?

FPF2 : Le chantier d'abattage

ORGANISATION DU TRAVAIL



Pour toutes les activités préparatoires, se référer à la FPF1 «Le départ, l'installation et le repli du chantier».

1. Abattage

- (Faire) Rappeler les consignes de sécurité : port des EPI, périmètre de sécurité, points de sécurité de la tronçonneuse
- Vérifier que le stagiaire maîtrise la technique d'abattage :
 - Analyse de la situation
 - Organisation de son travail : plein de carburant, huile, affutage, etc.
 - Ergonomie
 - Mise en œuvre des entailles et du trait d'abattage
 - Gestion des risques inhérents à l'abattage et si nécessaire l'utilisation de coins d'abattage
- Débriefing, évaluation de l'abattage avec le stagiaire

2. Ébranchage

- (Faire) Rappeler les consignes de sécurité : port des EPI, périmètre de sécurité, points de sécurité de la tronçonneuse
- Vérifier que le stagiaire maîtrise la technique d'ébranchage :
 - Analyse de la situation
 - Organisation de son travail : plein de carburant, huile...
 - Ergonomie

POINTS D'ATTENTION



Ai-je vérifié :

- Le port des EPI
- Les points de sécurité de la tronçonneuse : freine-chaîne, tension de la chaîne
- L'analyse de la situation : état sanitaire de l'arbre, orientation de la chute, etc.
- La délimitation correcte du périmètre de sécurité, la connaissance du «chemin de replis», le respect des distances de sécurité entre opérateurs
- La bonne orientation avant la chute de l'arbre et le recours éventuel aux coins d'abattage
- La manipulation avec assurance et sécurité de la tronçonneuse par le(s) stagiaire(s)
- La réalisation régulière de l'affutage et le contrôle de la tension de chaîne

Adapter son encadrement en fonction du stagiaire, de sa maîtrise de la technique !

Ai-je vérifié :

- Le port des EPI
- Les points de sécurité de la tronçonneuse : freine-chaîne, tension de la chaîne
- L'analyse de la situation : bois sous tension, objets
- Le respect des distances de sécurité entre opérateurs
- La réalisation régulière de l'affutage et le contrôle de la tension de chaîne

Attention, les risques d'accident liés aux bois sous tension sont importants !

INDICATEURS D'ÉVALUATION PÉDAGOGIQUE



Les EPI indispensables à la tâche sont-ils correctement portés ?

Les points de sécurité de la tronçonneuse ont-ils été vérifiés ?

Le travail confié est-il organisé de manière optimale: pleins carburant et huile, déplacements ?

La position correcte par rapport à l'arbre, à la machine, au relief du terrain est-elle adoptée ?

Une position ergonomique est-elle adoptée ?

Les entailles sont-elles correctement réalisées ? :

- Orientation correcte ?
- Horizontalité ou angle corrects ?
- Amplitude adaptée ?

Le trait d'abattage est-il correctement réalisé ?

- Hauteur ?
- Profondeur laissant une charnière suffisante ?

FPF2 : Le chantier d'abattage

ORGANISATION DU TRAVAIL



3. Débitage

- (Faire) Rappeler les consignes de sécurité : port des EPI, périmètre de sécurité, points de sécurité de la tronçonneuse
- Vérifier que le stagiaire maîtrise la technique de débitage :
 - Analyse de la situation
 - Organisation de son travail : plein de carburant, huile, emplacement de dégagement des bûches ou tronçons...
 - Ergonomie

4. Refente et rangement des bûches

- (Faire) Rappeler les consignes de sécurité : port des EPI, périmètre de sécurité, points de sécurité de la fendeuse
- Vérifier que le stagiaire maîtrise la technique de refente :
 - Analyse de la situation
 - Organisation de son travail : plein de carburant, huile, emplacement de refente...
 - Ergonomie

POINTS D'ATTENTION



Ai-je vérifié :

- Le port des EPI
- Les points de sécurité de la tronçonneuse : freine-chaîne, tension de la chaîne
- L'analyse de la situation : bois sous tension, objets
- Le respect des distances de sécurité

Ai-je vérifié :

- Le port des EPI
- Les points de sécurité de la fendeuse
- L'analyse de la situation
- Le respect des distances de sécurité

INDICATEURS D'ÉVALUATION PÉDAGOGIQUE



Indicateurs techniques communs avec «Abattage» pour les questions de sécurité, d'ergonomie et d'organisation.

Les tensions du bois sont-elles correctement gérées ?

Le débitage est-il effectué sans que la chaîne de la tronçonneuse ne touche la terre ?

Le tourne-bille est-il correctement utilisé ?

Les dimensions demandées sont-elles respectées ?

Le dégagement des bûches ou tronçons est-il optimal ?

Indicateurs techniques communs avec «Abattage» pour les questions de sécurité, d'ergonomie et d'organisation.

L'emplacement de refente est-il judicieusement choisi en fonction des tas et des consignes de rangement ?

Refente au merlin :

Le mouvement de fente est-il effectué de manière ergonomique ? (placement des mains, dos)

La bûche est-elle placée judicieusement, en fonction des nœuds et fentes ?

L'usage des coins est-il correct par rapport aux contraintes ?

Refente à la fendeuse :

Le travail est-il réalisé avec vigilance et concentration ?

Rangement :

Le tas est-il stable et régulier ?

Les dimensions du tas sont-elles respectées ?

FPF3 : Les chantiers de broyage

ORGANISATION DU TRAVAIL



Pour toutes les activités préparatoires, se référer à la FPF1 «Le départ, l'installation et le repli du chantier».

Broyage

- (Faire) Rappeler les consignes de sécurité : port des EPI, habillement et gestion des risques d'être happé par la machine, périmètre de sécurité, dégagement de la zone de travail, points de sécurité du broyeur
- Vérifier que le stagiaire maîtrise la technique de broyage :
 - Analyse de la situation
 - Régime moteur et antistress
 - Positionnement et déplacement de l'opérateur
 - Technique de débouillage
 - Organisation de son travail : plein de carburant, huile, emplacement du broyat...
 - Ergonomie
- Débriefing, évaluation de l'opération de broyage avec le stagiaire

POINTS D'ATTENTION



Ai-je vérifié :

- Le port des EPI et l'absence de prise sur l'opérateur par la machine via les habits (cordons, foulards, bijoux, écharpes, vêtements flottants) ou les cheveux
- Les points de sécurité du broyeur : boutons d'arrêt d'urgence, débrayage du système d'entraînement (selon modèles)
- L'analyse de la situation : zone de travail dégagée, bonne orientation des branches dans le tas à broyer, absence d'objets étrangers, orientation de la buse d'éjection, etc.
- La délimitation correcte du périmètre de sécurité
- Le diamètre maximum des branches en lien avec la capacité du broyeur
- Le bruit normal du moteur ou autre bruit de la machine (écoute permanente)
- L'arrêt correct de la machine : éjection des derniers broyats avant arrêt moteur

Adapter son encadrement en fonction du stagiaire, de sa maîtrise de la technique

INDICATEURS D'ÉVALUATION PÉDAGOGIQUE



Les EPI indispensables à la tâche sont-ils correctement portés ? L'habillement est-il corrigé pour limiter le risque d'être happé par la machine ? Les points de sécurité du broyeur ont-ils été vérifiés ?

La technique et les consignes de débouillage sont-elles appliquées ?

La zone de travail est-elle correctement préparée ? Le travail confié est-il organisé de manière optimale : pleins carburant et huile, déplacements ?

L'emplacement de broyage et l'orientation de la buse sont-ils judicieux en fonction des consignes d'évacuation ou de stockage ?

La bonne position et le déplacement en cercle sont-ils adoptés ?

Le rythme de chargement est-il adapté à la nature du bois et la puissance de la machine ?

Compétences transversales communes à l'ensemble des opérations :

La répartition des tâches au sein de l'équipe est-elle acceptée ?

Les tâches qui sont confiées sont effectuées avec autonomie ?

Le chef d'équipe est-il interpellé en cas de doute ?

Des éventuelles anomalies sont-elles repérées et signalées ?

Les outils et matériels sont-ils manipulés avec soin ?

FPF4 : Les chantiers de plantation (plantes en motte ou à racines nues)

ORGANISATION DU TRAVAIL



Pour toutes les activités préparatoires, se référer à la FPF1 «Le départ, l'installation et le repli du chantier».

1. Préparation des plantations

- (Faire) Rappeler les consignes de sécurité : port des EPI et ergonomie
- Réception des plantes :
 - État des plantes
 - Lecture des étiquettes, concordance avec le bon de livraison
 - Si transport : arrimage et protection (cf. FPF 1 Le départ en chantier)
 - Mise en jauge ou protection en attendant la plantation
- Lecture de plan et organisation du chantier, disposition des plantes
- Vérifier que les stagiaires maîtrisent les techniques de plantation

2. Préparation des plantes

- (Faire) Rappeler les consignes de sécurité : port des EPI et ergonomie
- Vérifier que les stagiaires maîtrisent les techniques de préparation :
 - Taille
 - Habillage
 - Pralinage

POINTS D'ATTENTION



Ai-je vérifié :

- Le port des EPI
- La concordance entre la livraison et le bon de commande
- L'état des plantes
- Leur disposition correcte selon le plan d'aménagement
- La mise en jauge des plantes à racines nues

Ai-je vérifié :

- Le port des EPI
- La qualité du pralin
- La taille et l'habillage

INDICATEURS D'ÉVALUATION PÉDAGOGIQUE



L'assistance dans la transcription du plan est-elle efficace? (report des mesures, placement des jalons...)

Les plantes à racines nues sont-elles mises en jauge?

Sans oublier 3 compétences techniques transversales communes à l'ensemble des opérations :

- Les EPI indispensables à la tâche sont-ils correctement portés ?
- Les positions ergonomiques sont-elles adoptées ?
- Le travail confié est-il organisé de manière optimale : dispositions des plantes et outils, déplacements ?

La taille et l'habillage sont-ils corrects ?

- Élimination des racines croquées ou mortes
- Chevelu racinaire retaillé
- Élimination des branches mortes ou cassées
- Équilibre part aérienne – souterraine

Le pralinage est-il correct ?

FPF4 : Les chantiers de plantation (plantes en motte ou à racines nues)

ORGANISATION DU TRAVAIL



3. Préparation des fosses ou tranchées

- (Faire) Rappeler les consignes de sécurité : port des EPI et ergonomie
- Donner les consignes précises quant à :
 - L'emplacement et la dimension des fosses ou tranchées
 - Le tri des terres
 - Les éventuels amendements ou engrais
- Placer d'éventuelles protections contre les rongeurs dans les fosses de plantation
- Placer les tuteurs si nécessaire

4. Plantation

- (Faire) Rappeler les consignes de sécurité : port des EPI, ergonomie
- Vérifier que les stagiaires maîtrisent la technique de plantation :
 - Emplacement et alignement
 - Hauteur du collet, positionnement et verticalité
 - Rebouchage
 - Pose de protections du tronc contre les nuisibles
 - Arrosage

POINTS D'ATTENTION



Ai-je vérifié :

- Le piquetage (ou l'emplacement) correct des fosses ou de la tranchée par rapport au plan
- La dimension des fosses ou tranchées
- L'utilisation correcte des amendements en fonction des plantes
- Le dosage des engrais

Ai-je vérifié :

- L'emplacement et l'alignement
- La hauteur du collet
- Le positionnement par rapport à la fosse ou la tranchée et au tuteurage
- La verticalité
- La qualité du rebouchage et du tassement
- La pose de protections (nuisibles / climat)
- L'arrosage

INDICATEURS D'ÉVALUATION PÉDAGOGIQUE



Les fosses ou tranchées de plantation sont-elles correctement réalisées :

- Emplacement et dimension
- Séparation des terres humifères et de fond
- Scarification des parois et du fond
- Incorporation et dosage des amendements ou des engrais
- Pose de protections contre les rongeurs, tuteurs

La plante est-elle correctement placée :

- Bonne profondeur
- Positionnement des racines
- Verticalité du tronc, alignement

Le rebouchage de la fosse ou la tranchée est-il correctement effectué :

- Terres humifères au niveau des racines
- Tassements réguliers sans exagération

L'arrosage a-t-il été effectué ?

Compétences transversales communes à l'ensemble des opérations :

La répartition des tâches au sein de l'équipe est-elle acceptée ?

Les tâches qui sont confiées sont effectuées avec autonomie ?

Le chef d'équipe est-il interpellé en cas de doute ?

Des éventuelles anomalies sont-elles repérées et signalées ?

Les outils et matériels sont-ils manipulés avec soin ?

FPF5 : La taille

ORGANISATION DU TRAVAIL



Pour toutes les activités préparatoires se référer à la FPF1 «Le départ, l'installation et le repli du chantier». Attention, dans le cas des tailles tenir compte dans la décision d'intervention de la période : floraison, fructification, nidification.

1. Préparation de la taille

- (Faire) Rappeler les consignes de sécurité : port des EPI, périmètre de sécurité, points de sécurité du taille-haie, échenilloir, etc.
- Installer les éventuels dispositifs de travail en hauteur et (faire) rappeler leurs consignes d'utilisation
- Déterminer l'objectif de taille: mise en forme (et laquelle), rabattement, floraison, fructification... Deux grandes techniques à distinguer en fonction des outils utilisés :
 - Taille au taille haie
 - Taille au sécateur, à l'ébrancheur, à la scie

2. La taille de mise en forme (taille-haie)

- Déterminer la forme
- Vérifier que les stagiaires maîtrisent la technique de taille :
 - Analyse de la situation
 - Organisation du travail : plein de carburant, huile, affutage, récolte des déchets...
 - Ergonomie
 - Hauteur et profondeur de taille
 - Forme

POINTS D'ATTENTION



Ai-je vérifié :

- Le port des EPI
- Les points de sécurité du taille haie, échenilloir...
- L'installation et l'utilisation correctes d'éventuels dispositifs de travail en hauteur, et leur bon état (usure, pièces manquantes...)
- La délimitation correcte du périmètre de sécurité et sa signalisation

Ai-je vérifié :

- Le port des EPI
- Les points de sécurité du taille haie
- Le «contenu» de la haie : éventuels câbles, poteaux, grillages, nids de guêpes
- Le cas échéant, l'information du voisin de l'accès par sa parcelle
- Si la sécurité n'est pas compromise par l'accumulation des déchets
- Le respect de la forme de la plante

INDICATEURS D'ÉVALUATION PÉDAGOGIQUE



L'assistance dans l'installation des dispositifs de travail en hauteur est-elle efficace ?

Sans oublier 4 compétences techniques transversales communes à l'ensemble des opérations :

- Les EPI indispensables à la tâche sont-ils correctement portés ?
- Les dispositifs de travail en hauteur sont-ils utilisés dans le respect des règles de sécurité ?
- Les positions ergonomiques sont-elles adoptées ?
- Le travail confié est-il organisé de manière optimale: dispositions des outils, carburants, déplacements, récolte des déchets (bâche) ?

Le geste technique et la chronologie des opérations sont-ils respectés ? (faces d'abord, de D à G pour les droitiers, de bas en haut)

La hauteur et profondeur de taille sont-elles respectées ?

L'aplomb, l'alignement, l'horizontalité et la forme sont-ils respectés ?

La mise en forme est-elle harmonieuse, n'y a-t-il pas de rejet ou d'oubli ?

FPF5 : La taille

ORGANISATION DU TRAVAIL



3. La taille au sécateur, à l'ébrancheur, à la scie
- (Faire) Rappeler l'objectif de taille et la technique qui en découle
 - Vérifier que les stagiaires maîtrisent la technique au sécateur et à l'ébrancheur :
 - Choix de l'outil adapté au diamètre de la partie à couper
 - Enlèvement du bois mort, gourmands
 - Taille sanitaire
 - Respect des consignes de point de coupe
 - Respect de la silhouette de la plante
 - Application d'un baume cicatrisant selon consigne
 - Désinfection des outils selon consigne
 - Vérifier que les stagiaires maîtrisent la technique de coupe à la scie en trois étapes et au ras de la ride d'écorce

POINTS D'ATTENTION



Ai-je vérifié :

- Le port des EPI
- Le contenu de l'arbre, arbuste (nid, fils...)
- Respect de la silhouette
- Respect du point de taille et netteté de la coupe
- Si la sécurité n'est pas compromise par l'accumulation des déchets
- La désinfection du matériel

INDICATEURS D'ÉVALUATION PÉDAGOGIQUE



- L'outil de coupe est-il judicieusement choisi en fonction du travail à réaliser ?
- La technique de taille au sécateur est-elle correcte :
- Sécateur ou ébrancheur dans le bon sens ?
 - Coupe propre et nette ?
- La technique de taille à la scie est-elle réalisée en 3 étapes ?
- La coupe est-elle effectuée au ras de la ride d'écorce et du col de branche ?
- Les consignes de taille sont-elles respectées :
- Enlèvement bois mort, gourmands ?
 - Taille sanitaire ?
 - Point de coupe selon l'objectif de taille ?
- Un baume cicatrisant est-il appliqué ? (Selon consigne)
- La silhouette de la plante est-elle respectée ?
- Les outils sont-ils désinfectés selon les consignes ?
- Les opérations sont-elles effectuées en position ergonomique et en sécurité ?

Compétences transversales communes à l'ensemble des opérations :

- La répartition des tâches au sein de l'équipe est-elle acceptée ?
- Les tâches qui sont confiées sont effectuées avec autonomie ?
- Le chef d'équipe est-il interpellé en cas de doute ?
- Des éventuelles anomalies sont-elles repérées et signalées ?
- Les outils et matériels sont-ils manipulés avec soin ?

Légende : **Compétences transversales** / **Compétences techniques**

FPF6 : L'entretien des pelouses

ORGANISATION DU TRAVAIL



Pour toutes les activités préparatoires, se référer à la FPF1 «Le départ, l'installation et le repli du chantier».

1. Préparation du travail

- (Faire) Rappeler les consignes de sécurité : port des EPI, points de sécurité des machines (auto-stop)...
- Dégager la surface à tondre ou à scarifier des jeux, mobilier de jardin... Dans le cas de la tonte, araser les éventuelles taupinières
- Donner les consignes de tonte ou de scarification : plan, hauteur de coupe ou profondeur de travail, évacuation déchets

2. La tonte

- Taille des bordures au coupe-bordure ou à la débroussailleuse
- Vérifier que les stagiaires maîtrisent la technique de tonte :
 - Respect du plan de tonte
 - Vitesse de déplacement adaptée
 - Hauteur de coupe
 - Organisation du travail : plein de carburant, récolte des déchets...
 - Ergonomie
- Remise en ordre de la pelouse : jeux, mobilier, soufflage ou balayage des allées...

POINTS D'ATTENTION



Ai-je vérifié :

- Le port des EPI
- Les points de sécurité de la tondeuse, de la débroussailleuse, du scarificateur
- Le réglage de la hauteur de coupe ou la profondeur de scarification

Ai-je vérifié :

- La présence d'éventuels «indésirables» cachés dans la pelouse: nid de guêpes, pierres...
- Le respect des consignes de sécurité lors du débouillage du carter ou de la buse d'éjection

INDICATEURS D'ÉVALUATION PÉDAGOGIQUE



Trois compétences techniques transversales communes à l'ensemble des opérations :

- Les EPI indispensables à la tâche sont-ils correctement portés ?
- Les positions ergonomiques sont-elles adoptées ?
- Le travail confié est-il organisé de manière optimale : dispositions des outils, carburants, déplacements ?

Les consignes de hauteur de coupe sont-elles respectées ?

Le plan de tonte est-il respecté ? Les lignes sont-elles droites et régulières ?

La pelouse et ses abords sont-ils propres et rangés après l'opération ?

Les éventuels débouillages du carter ou de la buse d'évacuation sont-ils effectués dans le respect des règles de sécurité ?

FPF6 : L'entretien des pelouses

ORGANISATION DU TRAVAIL



3. La scarification

- Une scarification est précédée par l'application d'un anti-mousse voire d'un herbicide sélectif (cf. FPF 7) quelques jours ou semaines avant l'opération
- Tondre au plus bas (cf. ci-dessus)
- Vérifier que les stagiaires maîtrisent la technique de scarification
 - Respect du plan de scarification et passage dans les deux sens
 - Vitesse de déplacement adaptée
 - Profondeur de scarification
 - Organisation du travail : plein de carburant, récolte des déchets...
 - Ergonomie
- Regarnissage si nécessaire
- Application d'un amendement calcique (cf. FPF 8)

4. Autres opérations d'entretien

- Ramassage ou soufflage des feuilles mortes
- Application d'un amendement, d'un engrais ou d'un produit phyto (cf. FPF 7 et 8)
- Regarnissage, sur-semis

POINTS D'ATTENTION



Ai-je vérifié :

- La présence d'éventuels «indésirables» cachés dans la pelouse: nid de guêpes, pierres...

INDICATEURS D'ÉVALUATION PÉDAGOGIQUE



Les consignes de profondeur de scarification sont-elles respectées ?
 Le plan de scarification est-il respecté ? Un passage dans chaque sens est-il effectué ? N'y a-t-il pas d'écart entre les lignes ?
 La pelouse et ses abords sont-ils propres et rangés après l'opération ?

Compétences transversales communes à l'ensemble des opérations :

La répartition des tâches au sein de l'équipe est-elle acceptée ?
 Les tâches qui sont confiées sont effectuées avec autonomie ?
 Le chef d'équipe est-il interpellé en cas de doute ?
 Des éventuelles anomalies sont-elles repérées et signalées ?
 Les outils et matériels sont-ils manipulés avec soin ?

FPF7 : Pulvérisation d'un produit phytosanitaire

ORGANISATION DU TRAVAIL



Pour toutes les activités préparatoires, se référer à la FPF1 «Le départ, l'installation et le repli du chantier».

1. Préparation du travail

- (Faire) Rappeler les consignes de sécurité : port des EPI, nettoyage des mains et du visage, respect/protection des zones à préserver de la pulvérisation...
- (Faire) Évaluer la surface à traiter et (faire) effectuer la règle de 3 du calcul de dilution
- Préparer la dilution du produit
- Donner les consignes d'application : type de gicleur, respect de la pression, vitesse et sens de déplacement, protection des zones à ne pas traiter...

2. L'application du produit

- Vérifier que les stagiaires maîtrisent la technique d'application :
 - Sens du vent (début du traitement et positionnement de l'opérateur du côté au vent)
 - Vitesse de déplacement ou gestes adaptés
 - Respect de la pression
 - Zones et plantes à préserver du traitement
- Gestion de l'éventuel surplus de dilution

POINTS D'ATTENTION



Ais-je vérifié :

- Si les conditions d'application sont rencontrées (soleil, t°, force du vent)
- La validité du produit
- La disponibilité en eau pour le lavage des mains et du visage après opération
- La bonne compréhension de l'impact sur l'environnement, des risques de contamination de certains produits phytosanitaires et des mesures de protection par l'opérateur
- La compréhension des pictogrammes spécifiques au produit
- La compréhension de la répartition du mélange à pulvériser sur la surface concernée
- Le choix du gicleur, l'éventuel port d'une cloche

Ai-je vérifié :

- Le port des EPI adéquats par l'opérateur
- Le respect des consignes de sécurité
- L'application homogène de la dilution sur la l'ensemble de la surface

INDICATEURS D'ÉVALUATION PÉDAGOGIQUE



Quatre compétences techniques transversales communes à l'ensemble des opérations :

- Les EPI indispensables à la tâche sont-ils correctement portés ?
- Les pictogrammes sont-ils compris ?
- Les positions ergonomiques sont-elles adoptées ?
- Le travail confié est-il organisé de manière optimale : disposition des outils, déplacements ?

Les déplacements par rapport au vent sont-ils corrects ?

La quantité de solution à appliquer est-elle respectée ? (Tolérance : solution insuffisante = mauvais; solution en excès: max 5%)

La solution est-elle appliquée de manière homogène sur toute la surface à traiter ?

Les zones et plantes à ne pas traiter sont-elles préservées ?

FPF7 : Pulvérisation d'un produit phytosanitaire

ORGANISATION DU TRAVAIL



3. Le nettoyage du matériel de pulvérisation

- L'éventuel surplus doit être épandu sur la surface traitée
- Le pulvérisateur est rincé, l'eau de rinçage est épandue sur une friche
- Les éventuels emballages vides sont collectés pour être éliminés dans la filière de retraitement ad hoc

4. Déshabillage et entretien des EPI

- Rinçage des bottes et des gants
- Enlèvement des lunettes et du masque
- Enlèvement des bottes et de la combinaison et rangement à l'endroit dédié
- Enlèvement des gants
- Lavage à l'eau et au savon des mains puis du visage

POINTS D'ATTENTION



Ais-je vérifié :

- Le respect des consignes de rinçage et l'élimination de l'eau de rinçage du pulvérisateur
- La collecte des emballages vides et leur élimination dans la filière de retraitement ad hoc

Ai-je vérifié :

- Le respect de la procédure de déshabillage et le lavage correct des mains et du visage de l'opérateur

INDICATEURS D'ÉVALUATION PÉDAGOGIQUE



La gestion des résidus et des emballages vides respecte-t-elle les consignes données ?

Le lavage des mains et du visage après l'application respecte-t-il la procédure ?

Compétences transversales communes à l'ensemble des opérations :

La répartition des tâches au sein de l'équipe est-elle acceptée ?

Les tâches qui sont confiées sont effectuées avec autonomie ?

Le chef d'équipe est-il interpellé en cas de doute ?

Des éventuelles anomalies sont-elles repérées et signalées ?

Les outils et matériels sont-ils manipulés avec soin ?

FPF8 : Application d'un engrais, un amendement, un produit phytosanitaire solide

ORGANISATION DU TRAVAIL



Pour toutes les activités préparatoires, se référer à la FPF1 «Le départ, l'installation et le repli du chantier».

1. Préparation du travail

- (Faire) Rappeler les consignes de sécurité: port des EPI, nettoyage des mains et du visage, respect/protection des zones à préserver de l'application...
- (Faire) Evaluer la surface à traiter et (faire) effectuer la règle de 3 de la quantité de produits à appliquer
- Donner les consignes d'application: type d'épandage (manuel, pelle, épandeur...), vitesse de déplacement, protection des zones à ne pas traiter...

2. L'application du produit

- Vérifier que les stagiaires maîtrisent la technique d'application:
 - Vitesse de déplacement adaptée
 - Réglage de l'épandeur
 - Application homogène en particulier si l'épandage est manuel
 - Respect des zones à préserver du traitement
 - Incorporation au sol si nécessaire
- Gestion de l'éventuel surplus de produits

POINTS D'ATTENTION



Ai-je vérifié :

- Si les conditions d'application sont rencontrées (soleil, t°, vent)
- La bonne compréhension de l'impact sur l'environnement, des risques de contamination de certains produits phytosanitaires et des mesures de protection par l'opérateur
- La bonne compréhension de la quantité de produits à appliquer sur la surface
- La compréhension des pictogrammes spécifiques au produit

Ai-je vérifié :

- Le port des EPI adéquats par l'opérateur
- Le respect des consignes de sécurité
- L'application homogène du produit sur l'ensemble de la surface

INDICATEURS D'ÉVALUATION PÉDAGOGIQUE



4 compétences techniques transversales communes à l'ensemble des opérations :

- Les EPI indispensables à la tâche sont-ils correctement portés ?
- Les positions ergonomiques sont-elles adoptées ?
- Les pictogrammes sont-ils compris ?
- Le travail confié est-il organisé de manière optimale: disposition des outils, déplacements?

La quantité de produits à appliquer est-elle respectée?

Le produit est-il appliqué de manière homogène sur toute la surface à traiter ?

Les zones à ne pas traiter sont-elles préservées ?

FPF8 : Application d'un engrais, un amendement, un produit phytosanitaire solide

ORGANISATION DU TRAVAIL



3. Le nettoyage du matériel d'épandage

- L'éventuel surplus est remis dans son conditionnement
- Si besoin, l'épandeur est rincé, l'eau de rinçage est épandue sur une friche
- Les éventuels emballages vides sont collectés pour être éliminés dans la filière de retraitement ad hoc

4. Déshabillage et entretien des EPI

- Rinçage des bottes et des gants
- Enlèvement des lunettes et du masque
- Enlèvement des bottes et de la combinaison et rangement à l'endroit dédié
- Enlèvement des gants
- Lavage à l'eau et au savon des mains puis du visage

POINTS D'ATTENTION



Ai-je vérifié :

- Le respect des consignes de rinçage et l'élimination de l'eau de rinçage de l'épandeur?
- La collecte des emballages vides et leur élimination dans la filière de retraitement ad hoc ?

Ai-je vérifié :

- Le respect de la procédure de déshabillage et le lavage correct des mains et du visage de l'opérateur ?

INDICATEURS D'ÉVALUATION PÉDAGOGIQUE



La gestion des résidus et des emballages vides respecte-t-elle les consignes données ?

Le lavage des mains et du visage après l'application respecte-t-il la procédure ?

Compétences transversales communes à l'ensemble des opérations :

La répartition des tâches au sein de l'équipe est-elle acceptée ?

Les tâches qui sont confiées sont effectuées avec autonomie ?

Le chef d'équipe est-il interpellé en cas de doute ?

Des éventuelles anomalies sont-elles repérées et signalées ?

Les outils et matériels sont-ils manipulés avec soin ?

FPF9 : La préparation du sol

ORGANISATION DU TRAVAIL



Pour toutes les activités préparatoires, se référer à la FPF1 «Le départ, l'installation et le repli du chantier».

1. Préparation du travail

- Expliquer les objectifs de la préparation du sol et le degré de finition attendu selon la destination (pelouse, prairie fleurie, semis, parterre, plantation d'arbres)
- (Faire) Rappeler les consignes de sécurité : port des EPI et ergonomie
- Désherbage (mécanique, thermique, chimique) voire étrépage pour l'installation de prairies fleuries

2. Travail du sol

Il existe différentes étapes au travail du sol. Selon la nature du sol et la destination de la parcelle, ces étapes peuvent varier ou s'intervertir :

- Travail du sol en profondeur : sous-solage – labour
- Nivellement
- Travail du sol en surface : fraissage ou hersage
- Transcription éventuelle du plan d'aménagement par piquetage
- Amendement, général et/ou spécifique
- Finition mécanique ou manuelle, niveau de finition : général et/ou spécifique
- Tri et évacuation des déchets

POINTS D'ATTENTION



Ai-je vérifié :

- Le plan d'aménagement et sa transcription
- La composition du sol
- Le respect des conditions de réalisation du travail en fonction de la météo et de la composition du sol
- Le port des EPI
- L'absence d'impétrants dans le sous-sol, de nids de guêpes, d'objets divers
- Le choix du matériel en fonction des opérations à réaliser et des surfaces à traiter

Ai-je vérifié :

- Le respect des zones à traiter de manière différenciée en fonction du plan d'aménagement
- Si travail au motoculteur :
 - Les points de sécurité du motoculteur
 - Le réglage de la profondeur de travail du motoculteur (labour, fraissage)
 - La vitesse de déplacement de l'opérateur
 - Le croisement des bandes fraisées
- L'adaptation du travail de finition en fonction de l'état et de la composition du sol, de la destination de la parcelle traitée

INDICATEURS D'ÉVALUATION PÉDAGOGIQUE



Les EPI indispensables à la tâche sont-ils correctement portés ?
Les positions ergonomiques sont-elles adoptées ?

Si le travail est réalisé au motoculteur :

- Les points de sécurité du motoculteur ont-ils été vérifiés ?
- La vitesse de travail est-elle adaptée à la nature du sol, à ses conditions et à la finalité ?
- La profondeur de travail est-elle respectée ?
- Le fraissage est-il effectué en croisant les bandes ?
- Les tournières sont-elles correctement travaillées ?
- Le travail confié est-il organisé de manière optimale : pleins carburant et huile, déplacements ?

Les zones à traiter de manière différente (désherbage, granulométrie, amendement...) sont-elles respectées ?

Les consignes d'amendements sont-elles respectées ? (zone-quantité-incorporation) (cf. également la FPF 8)

Le travail de finition est-il de qualité (granulométrie, régularité, planéité, propreté, respect du travail fini) ?

Les déchets sont-ils correctement triés et évacués ?

FPF9 : La préparation du sol

ORGANISATION DU TRAVAIL



3. Amendements et engrais

- Expliquer les effets attendus de l'amendement/ de l'engrais et ses modalités d'application/ incorporation
- Etre attentif à la bonne compréhension des instructions en particulier si des amendements/engrais spécifiques sont appliqués dans différentes zones de l'aménagement
- Voir également la FPF 8 «Application d'un engrais, un amendement, un produit phytosanitaire solide»

POINTS D'ATTENTION



Ai-je vérifié :

- Le respect de l'application des amendements en fonction du plan d'aménagement et des quantités prescrites
- L'application et l'incorporation homogène de l'amendement sur l'ensemble de la surface à traiter

INDICATEURS D'ÉVALUATION PÉDAGOGIQUE



Les indicateurs d'évaluation des compétences techniques relatifs à l'application d'un amendement sont rassemblés à la FPF 8 «Application d'un engrais, un amendement, un produit phytosanitaire solide»

Compétences transversales communes à l'ensemble des opérations :

La répartition des tâches au sein de l'équipe est-elle acceptée ?

Les tâches qui sont confiées sont effectuées avec autonomie ?

Le chef d'équipe est-il interpellé en cas de doute ?

Des éventuelles anomalies sont-elles repérées et signalées ?

Les outils et matériels sont-ils manipulés avec soin ?

FPF10 : Lutte contre les plantes invasives

ORGANISATION DU TRAVAIL



Pour toutes les activités préparatoires, se référer à la FPF1 «Le départ, l'installation et le repli du chantier».

1. Préparation du travail

- (Faire) expliquer la problématique des plantes invasives et ses impacts (écologiques, économiques, santé publique), les différentes techniques de lutte
- Présenter les objectifs du chantier de destruction ou de gestion, la ou les techniques qui seront appliquées
- Présenter l'organisation du chantier, en particulier les aspects relatifs à l'évacuation ou la destruction des déchets de plantes
- (Faire) Rappeler les consignes de sécurité: port des EPI et ergonomie

ATTENTION PARTICULIÈRE EN CAS DE PRÉSENCE DE BERCE DU CAUCASSE

2. Trois invasives préoccupantes / trois techniques de lutte

La Balsamine de l'Himalaya. Elle se reproduit par graines :

- Intervention par fauchage au moment de la floraison. Pour de petites surfaces, l'arrachage est préconisé
- Après fauchage la plante rejette au niveau des nœuds de tige et peut refleurir : intervention nécessaire 3 semaines après le premier fauchage
- Les résidus sont séchés sur place ou exportés et incinérés

POINTS D'ATTENTION



Ais-je vérifié :

- Le port des EPI
 - Les points de sécurité de la débroussailleuse, le réglage adéquat du harnais pour adopter une position ergonomique
 - La bonne organisation du chantier, en particulier pour la récolte et l'élimination des résidus
 - La délimitation correcte du périmètre de sécurité en cas d'intervention sur des voiries accessibles au public
-
- Le débarrassage des racines de toute la terre en cas d'arrachage
 - La réalisation de la coupe sous le premier nœud en cas de fauchage
 - Le rassemblement de tous les résidus sur les sites de stockage

INDICATEURS D'ÉVALUATION PÉDAGOGIQU



Les EPI indispensables à la tâche sont-ils correctement portés ?

Les positions et mouvements ergonomiques sont-ils adoptés ?

Les points de sécurité de la débroussailleuse ont-ils été vérifiés ?

Le harnais de débroussailleuse est-il réglé à la morphologie de l'utilisateur ?

Le travail est-il organisé de manière optimale: plein machine, déplacements ?

La technique et les consignes de destruction spécifiques à la plante invasive sont-elles correctement appliquées ?

Les consignes de stockage et/ou d'élimination des déchets sont-elles respectées ?

De manière générale, hors chantier de destruction, les plantes invasives sont-elles repérées et identifiées ?

La Berce du Caucase est-elle identifiée et différenciée de la Grande Berce ?

Les risques et mesures de protection contre la Berce du Caucase sont-ils connus ?

FPF10 : Lutte contre les plantes invasives

ORGANISATION DU TRAVAIL



La Berce du Caucase

Elle est vivace et se reproduit par graines :

- Intervention avant floraison par une coupe sous le collet
- Nécessité de supprimer les ombelles
- Les résidus sont séchés sur place ou exportés et incinérés
- Une seconde intervention 3 semaines après la première est nécessaire pour supprimer les rejets

La Renouée du Japon

Elle se reproduit essentiellement par rhizomes :

- Elle est extrêmement difficile à éliminer. Les méthodes sont chimiques et mécaniques
- Combinaison des 2 : intervention chimique par injection suivie d'un fauchage
- Mécanique : fauchage mensuel pendant plusieurs années
- Les résidus sont séchés sur place ou exportés et incinérés

3. Une vigilance à tout moment

Outre ces questions relatives aux chantiers de destruction des plantes invasives, le formateur attirera l'attention des stagiaires sur l'importance de repérer et de signaler la présence de ces plantes.

Il s'agit de privilégier une approche préventive plutôt que curative chez les clients mais aussi de se prémunir de tout risque, notamment en cas de fauchage de friche où le risque de présence de Berce du Caucase n'est jamais exclu.

POINTS D'ATTENTION



- Le bâchage du convoi en cas d'exportation des résidus
- Le port des EPI spécifiques à la destruction de cette plante dont la sève est photo-sensibilisante et entraîne de graves brûlures
- La réalisation de la coupe à 10-15 cm sous le collet
- La coupe systématique des ombelles
- Le rassemblement de tous les résidus sur les sites de stockage
- Le bâchage du convoi en cas d'exportation des résidus
- Le port des EPI spécifiques en cas d'injection d'herbicide
- Le rassemblement de tous les résidus sur les sites de stockage
- Chaque fragment de rhizome est capable de produire une nouvelle plante : précaution à prendre dans la gestion des chantiers où cette plante invasive est présente
- L'identification – en toutes situations- des principales plantes invasives par les stagiaires et en particulier la différenciation de la Berce du Caucase de la grande Berce

INDICATEURS D'ÉVALUATION PÉDAGOGIQUE



Compétences transversales communes à l'ensemble des opérations :

La répartition des tâches au sein de l'équipe est-elle acceptée ?

Les tâches qui sont confiées sont effectuées avec autonomie ?

Le chef d'équipe est-il interpellé en cas de doute ?
Des éventuelles anomalies sont-elles repérées et signalées ?

Les outils et matériels sont-ils manipulés avec soin ?

FPS 1 : Le départ, l'installation et le repli du chantier

J'ORGANISE MON TRAVAIL

1. Je me prépare :
 - J'écoute attentivement les informations et les consignes données par le formateur
 - En fonction des caractéristiques du chantier, j'identifie les besoins en machines, outils, matériaux, consommables et équipements de sécurité
 - Je vérifie les points de sécurité des machines et si l'entretien de 1er niveau a été réalisé
 - Je me remémore les procédures en cas d'accident ou d'incident
2. Je charge le charroi :
 - Je manipule avec soin les machines, outils, matériels et fournitures et je suis attentif à les porter de manière ergonomique
 - Je répartis judicieusement les machines, outils, matériels et fournitures en fonction de leur chronologie d'utilisation et de la répartition des charges. Je me réfère à mon formateur en cas de doute
 - J'arrime correctement le matériel
3. J'installe le chantier :
 - Je participe à l'analyse du chantier et je respecte les décisions et l'organisation décidée par le formateur
 - Je participe à l'installation du périmètre de sécurité
4. Je replie le chantier :
 - Je rassemble les machines et outils
 - Je nettoie les machines et outils et les range selon les consignes reçues
 - Je charge et j'arrime correctement le matériel
 - Je range et nettoie le chantier, vérifie s'il n'y a pas d'oublis de matériel

POINTS D'ATTENTION

En cas d'accident :

Service de secours : 112

Il est important de transmettre clairement toutes les informations nécessaires soit :

- Votre nom
- Le lieu de l'accident (adresse exacte)
- La nature de la lésion si vous la connaissez
- Le nombre de victimes
- L'endroit où les services de secours doivent ou peuvent arriver



L'arrimage :

Mauvaise technique d'arrimage



Bonne technique d'arrimage



ÉVALUATION TECHNIQUE

1. Sécurité

Les EPI à emporter sont correctement identifiés

Les points de sécurité des machines sont vérifiés

L'arrimage est réalisé de manière sûre

Les procédures en cas d'accident sont connues

2. Ergonomie

Le chargement et déchargement des machines et autres charges lourdes sont réalisés de manière ergonomique

3. Organisation du travail

Les machines, outils, matériaux et consommables à emporter sont correctement identifiés

La disposition du chargement est judicieuse (chronologie du travail, répartition des charges)

4. Installation et replis du chantier

Les tâches à réaliser sont reformulées correctement

La participation à l'analyse du chantier est bonne

Les outils et machines sont nettoyés et rangés

Le chantier est nettoyé et rangé en fin d'opération

ÉVALUATION COMPÉTENCES TRANSVERSALES PROFESSIONNELLES

La répartition des tâches au sein de l'équipe est acceptée

Les tâches confiées sont exécutées avec autonomie

Le formateur est interpellé en cas de doute

Des éventuelles anomalies sont repérées et signalées

Les outils et matériels sont manipulés avec soin

Commentaires

Éval 1 :

Éval2 :

Éval 3 :

FPS 2 : Les chantiers d'abattage : l'abattage (1)

J'ORGANISE MON TRAVAIL

Pour toutes les activités préparatoires, se référer à la FPS1 «Le départ, l'installation et le repli du chantier».

1. Je me prépare :

- Je m'équipe des EPI
- Je prépare le matériel : merlin, coins d'abattage
- Je vérifie les points de sécurité de la tronçonneuse, en particulier le frein de chaîne et la tension de la chaîne
- J'organise mon travail en faisant le plein de la machine : essence et huile de coupe. Je veille à ne pas en renverser par souci de protection de l'environnement. Je vérifie l'affûtage de la chaîne
- Je me remémore la technique d'abattage : position ergonomique, chronologie et emplacement des entailles et du trait d'abattage

2. J'abats :

- Je me remémore les consignes de sécurité : port des EPI, périmètre de sécurité, points de sécurité de la tronçonneuse, chemins de repli
- Je prépare le terrain :
 - J'analyse la situation
 - J'installe le périmètre de sécurité
 - Je nettoie la zone de travail et aménage deux chemins de repli
 - J'organise mon travail : plein de carburant, huile...
- J'abats :
 - Je réalise l'entaille directionnelle
 - Je réalise le trait d'abattage, en cas besoin, mon formateur m'indique d'utiliser les coins d'abattage
 - Je vérifie la tension de la chaîne et l'affûte régulièrement

3. Je débrieфе avec mon formateur

POINTS D'ATTENTION

En abattage, les risques et dangers sont considérables si la technique n'est pas correctement appliquée.

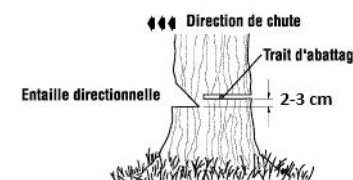
Réaliser l'entaille directionnelle ouverte : l'entaille supérieure détermine la direction de chute.



Trait supérieur : oblique suivant un angle de 60° à 80° et ne dépassant pas le 1/3 du diamètre de l'arbre. Le point de chute de l'arbre est visé avec les lignes de visée de la tronçonneuse (repères sur le capot de la tronçonneuse ou à l'aide de la poignée).



Entaille inférieure : de façon à ce qu'elle coïncide exactement avec l'entaille supérieure.



Le trait d'abattage est effectué horizontalement 2 à 3 cm plus haut que le plancher de l'entaille.



ÉVALUATION TECHNIQUE	Évaluation 1				Évaluation 2				Évaluation 3								
	Stagiaire		Formateur		Stagiaire		Formateur		Stagiaire		Formateur						
	O	S	P	A	O	S	P	A	O	S	P	A	O	S	P	A	
1. Sécurité																	
Les EPI sont correctement utilisés																	
Les points de sécurité de la tronçonneuse sont vérifiés																	
Le terrain est préparé (périmètre de sécurité, dégagements, chemins de replis)																	
2. Ergonomie																	
La position par rapport à l'arbre, à la machine, au relief du terrain est correcte																	
3. Organisation du travail																	
Le travail est organisé de manière optimale (pleins machine – déplacements – disposition du matériel)																	
La tension de chaîne est vérifiée et elle est affûtée régulièrement																	
4. Application de la technique d'abattage																	
Les entailles sont correctement effectuées (orientation – angle ou horizontalité – amplitude)																	
Le trait d'abattage est correctement réalisé (hauteur – profondeur : charnière adaptée)																	
ÉVALUATION COMPÉTENCES TRANSVERSALES PROFESSIONNELLES																	
La répartition des tâches au sein de l'équipe est acceptée																	
Les tâches confiées sont exécutées avec autonomie																	
Le formateur est interpellé en cas de doute																	
Des éventuelles anomalies sont repérées et signalées																	
Les outils et matériels sont manipulés avec soin																	

Commentaires

Éval 1 :

Éval2 :

Éval 3 :

FPS 2 : Les chantiers d'abattage : ébranchage et débitage (2)

J'ORGANISE MON TRAVAIL

Pour toutes les activités préparatoires, se référer à la FPS1 «Le départ, l'installation et le repli du chantier».

1. Je me prépare :

- Je m'équipe des EPI
- Je vérifie les points de sécurité de la tronçonneuse, en particulier le frein de chaîne et la tension de la chaîne
- J'organise mon travail en faisant le plein de la machine : essence et huile de coupe. Je veille à ne pas en renverser par souci de protection de l'environnement. Je vérifie l'affûtage de la chaîne
- Je me remémore la technique d'ébranchage : position ergonomique, chronologie, techniques de coupe des bois sous tension

2. J'ébranche :

- Je me remémore les consignes de sécurité : port des EPI, périmètre de sécurité, points de sécurité de la tronçonneuse
- J'analyse la situation : branches sous tension, risque que le tronc pivote ou chute...
- J'ébranche en commençant par la base du tronc :
 - Je limite mes déplacements
 - Je tiens la tronçonneuse au plus près du corps
 - Je repose au maximum la tronçonneuse sur le tronc ou la jambe droite
 - Je supprime les tensions en sectionnant la branche en plusieurs étapes, si nécessaire
 - Mon équipier dégage les branchages de manière optimale en respectant une distance de sécurité

3. Je débite :

- Idem pour la préparation, l'analyse de situation
- Je débite à la dimension demandée

4. Je débrieфе avec mon formateur

POINTS D'ATTENTION

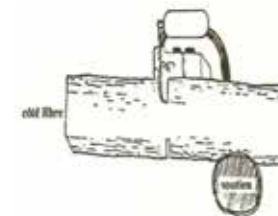
En ébranchage, les risques et dangers sont considérables si la technique n'est pas correctement appliquée. Les principaux risques viennent des branches ou troncs sous tension. La règle fondamentale à observer est :

Toujours couper en premier le bois comprimé, puis la partie sous tension.

Branche ou fût avec l'extrémité libre :

Le tronçonnage se réalise du côté libre de support en deux étapes :

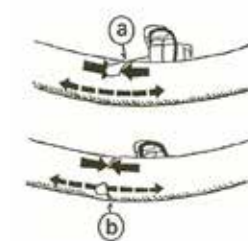
- Coupe du côté inférieur (comprimé)
- Second coup de scie sur la face supérieure tendue



Branche ou fût sous tension, courbure orientée vers le bas

Le tronçonnage débute par la zone supérieure comprimée

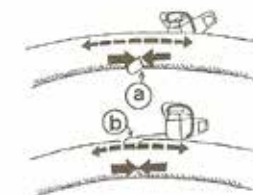
- a: zone comprimée
- b: zone tendue



Branche ou fût sous tension, courbure orientée vers le haut

Le tronçonnage débute par la zone inf

- a: zone comprimée
- b: zone tendue



ÉVALUATION TECHNIQUE

	Évaluation 1				Évaluation 2				Évaluation 3								
	Stagiaire		Formateur		Stagiaire		Formateur		Stagiaire		Formateur						
	O	S	P	A	O	S	P	A	O	S	P	A	O	S	P	A	
1. Sécurité																	
Les EPI sont correctement utilisés																	
Les points de sécurité de la tronçonneuse sont vérifiés																	
La distance de sécurité avec d'autres opérateurs est respectée																	
2. Ergonomie																	
La position par rapport au tronc, à la machine, au relief du terrain est correcte																	
3. Organisation du travail																	
Le travail est organisé de manière optimale (pleins machines – déplacements – disposition du matériel)																	
4. Applications des techniques d'ébranchage et de débitage																	
Les tensions du bois sont correctement gérées																	
L'ébranchage est arasant																	
L'évacuation des branchages ou des tronçons est optimale																	
Le débitage est effectué sans que la chaîne de tronçonneuse ne touche terre (utilisation tourne-bille...)																	
Le débitage respecte les dimensions demandées																	
ÉVALUATION COMPÉTENCES TRANSVERSALES PROFESSIONNELLES																	
La répartition des tâches au sein de l'équipe est acceptée																	
Les tâches confiées sont exécutées avec autonomie																	
Le formateur est interpellé en cas de doute																	
Des éventuelles anomalies sont repérées et signalées																	
Les outils et matériels sont manipulés avec soin																	

Commentaires

Éval 1 :

Éval2 :

Éval 3 :

FPS 2 : Les chantiers d'abattage: refente et rangement (3)

J'ORGANISE MON TRAVAIL

Pour toutes les activités préparatoires, se référer à la FPS1 «Le départ, l'installation et le repli du chantier».

1. Je me prépare :

- Je m'équipe des EPI
- Je vérifie les points de sécurité de la fendeuse, en particulier le stop d'urgence
- J'organise mon travail en faisant le plein de la machine : essence et huile. Je veille à ne pas en renverser par souci de protection de l'environnement
- Je me remémore les techniques de refente : position ergonomique, fil du bois

2. Je refends :

- Je me remémore les consignes de sécurité : port des EPI, périmètre de sécurité, points de sécurité de la fendeuse.
- J'analyse la situation : emplacement de refente et de rangement...
- Je refends au merlin :
 - Je prépare un support de refente stable (rondelle de bois, tronc...)
 - Je place la bûche judicieusement (nœuds et fentes)
 - Mon mouvement de refente est ergonomique (dos, mains) et précis
 - J'utilise judicieusement les coins
- Je refends à la fendeuse : vigilance et concentration!

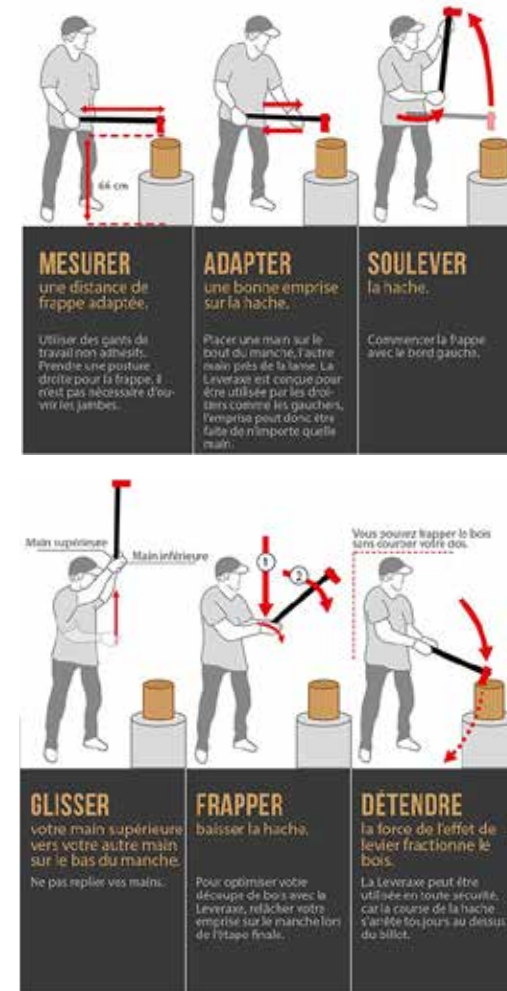
3. Je range :

- Je respecte les consignes de rangement (dimension tas, emplacement)
- J'agence les bûches de manière stable et régulière

4. Je débrieфе avec mon formateur

POINTS D'ATTENTION

Le bon geste technique et ergonomique à acquérir :



ÉVALUATION TECHNIQUE

1. Sécurité

Les EPI sont correctement utilisés

Les points de sécurité de la fendeuse sont vérifiés

Le matériel est en bon état d'utilisation (merlin, coins)

2. Ergonomie

La position de travail à la fendeuse est correcte

Le mouvement de refente au merlin est ergonomique

L'effort est constant et mesuré

3. Organisation du travail

Le travail est organisé de manière optimale
(plein machine – déplacements – disposition du matériel)

4. Application des techniques de refente et de rangement

Au merlin, les nœuds et fentes sont utilisés judicieusement

À la fendeuse, le travail est réalisé avec concentration

Le tas de bois respecte les dimensions

Le tas de bois est stable, vertical et régulier

ÉVALUATION COMPÉTENCES TRANSVERSALES PROFESSIONNELLES

La répartition des tâches au sein de l'équipe est acceptée

Les tâches confiées sont exécutées avec autonomie

Le formateur est interpellé en cas de doute

Des éventuelles anomalies sont repérées et signalées

Les outils et matériels sont manipulés avec soin

Commentaires

Éval 1 :

Éval2 :

Éval 3 :

FPS 3 : Les chantiers de broyage

J'ORGANISE MON TRAVAIL

Pour toutes les activités préparatoires, se référer à la FPS1 «Le départ, l'installation et le repli du chantier».

1. Je me prépare :

- Je m'équipe des EPI
- J'installe la machine sur un terrain plat, stable et dégagé de tout obstacle dans la zone de travail
- Je vérifie les points de sécurité du broyeur, en particulier le bon fonctionnement des boutons de stop d'urgence et de débrayage du système d'entraînement (selon modèles)
- J'organise mon travail en faisant le plein de la machine : essence et huile. Je veille à ne pas en renverser par souci de protection de l'environnement
- Je me remémore les techniques de broyage : position ergonomique, sens d'introduction des branches, déplacements «en boucle»

2. Je broie :

- Je me remémore les consignes de sécurité : port des EPI, périmètre de sécurité, points de sécurité du broyeur
- J'analyse la situation : emplacement des branches à broyer et leur orientation, emplacement de stockage du broyat...
- Je broie :
 - Les branches sont introduites «tronc» en avant, branches latérales orientées vers l'arrière. Je ne broie que des branches au diamètre adapté à la puissance de la machine
 - Je lâche les branches dès qu'elles s'engagent dans le système d'entraînement
 - Je me dégage «en boucle» pour éviter d'être entraîné par les branches
 - Je règle correctement le régime du moteur et adapte le rythme de chargement à la nature du bois et à la puissance de la machine
- J'oriente la buse d'éjection et organise le stockage ou l'évacuation des broyats en fonction des consignes reçues
- J'arrête la machine seulement lorsque tout le broyat est évacué

3. Je débrieфе avec mon formateur

POINTS D'ATTENTION

Toute utilisation de machine présente un certain risque. Mais, il convient d'être encore plus prudent lors de l'utilisation d'un broyeur. Deux principaux risques d'accident existent : ceux liés à l'éjection des matières et surtout celui d'être happé par la machine. **Ces risques ne peuvent être limités que par le respect scrupuleux des consignes de sécurité, la vigilance et la concentration de l'opérateur.**

Les risques de projection sont maîtrisés :

- Pour l'opérateur : par le port des EPI : visière ou lunettes, casque, gants, chaussures de sécurité (et protection auditive)
- Pour les personnes tierces : par l'installation d'un périmètre de sécurité et l'arrêt immédiat de l'opération si une personne franchit ce périmètre

Les risques d'être happé par la machine sont maîtrisés par :

- L'élimination de toute possibilité de prise de la machine sur le corps ou les vêtements de l'opérateur : vêtements flottants, écharpes, foulards ou bijoux, cordons de veste, cheveux longs...
- La présentation des branches «tronc en avant»
- Si besoin, la suppression ou le raccourcissement des branches latérales risquant de «pousser» l'opérateur



Comme pour toute machine à entraînement, ne jamais chercher à débourrer la trémie d'alimentation, les couteaux ou les marteaux avant d'avoir éteint le moteur.

ÉVALUATION TECHNIQUE	Évaluation 1				Évaluation 2				Évaluation 3								
	Stagiaire		Formateur		Stagiaire		Formateur		Stagiaire		Formateur						
	O	S	P	A	O	S	P	A	O	S	P	A	O	S	P	A	
1. Sécurité																	
Les EPI sont correctement utilisés																	
L'habillement est corrigé (risque d'entraînement)																	
Les points de sécurité du broyeur sont vérifiés																	
Le terrain est préparé (zone de sécurité, espace de travail dégagé, sol plat et stable)																	
La technique et les consignes de débouillage sont appliquées																	
2. Ergonomie																	
La position de travail au broyeur est correcte																	
3. Organisation du travail																	
Le travail est organisé de manière optimale (pleins machines – déplacements – disposition du matériel)																	
4. Application de la technique de broyage																	
Les déplacements de l'opérateur sont corrects																	
Le rythme de chargement est adapté																	
La buse d'éjection est bien orientée et le tas de broyat judicieusement placé																	
ÉVALUATION COMPÉTENCES TRANSVERSALES PROFESSIONNELLES																	
La répartition des tâches au sein de l'équipe est acceptée																	
Les tâches confiées sont exécutées avec autonomie																	
Le formateur est interpellé en cas de doute																	
Des éventuelles anomalies sont repérées et signalées																	
Les outils et matériels sont manipulés avec soin																	

Commentaires

Éval 1 :

Éval2 :

Éval 3 :

FPS 4 : Les chantiers de plantation (plantes en motte ou à racines nues)

J'ORGANISE MON TRAVAIL

Pour toutes les activités préparatoires, se référer à la FPS1 «Le départ, l'installation et le repli du chantier».

1. Je me prépare et prépare les plantations :
 - Je m'équipe des EPI
 - Je participe au chargement – déchargement des plantes et des outils et les dispose selon les consignes de mon chef d'équipe
 - Je mets en jauge les plantes à racines nues ou les protège
 - Je participe à la transcription du plan sur le terrain
2. Je prépare les plantes :
 - J'habille (tailler les racines cassées ou blessées, tailler les pointes du chevelu racinaire, démêlage) et taille les plantes selon les consignes reçues, en cas de doute, je consulte mon chef d'équipe
 - Je praline les plantes à racines nues
3. Je prépare les fosses ou tranchées de plantation :
 - Je creuse une fosse de plantation (au min 1,5 x la dimension de la motte) en séparant la terre humifère de la terre de fond et scarifie les parois et le fond
 - J'incorpore l'amendement ou l'engrais selon les consignes reçues
 - Je place les éventuelles protections contre les rongeurs et le(s) tuteur(s)
4. Je plante :
 - Je place correctement la plante (hauteur du collet, au centre de la fosse, sous le vent du tuteur)
 - Je rebouche en commençant avec la terre humifère et en veillant à la verticalité de la plante. Après avoir couvert les racines, je soulève délicatement la plante pour que les racines se placent correctement
 - Je tasse régulièrement du talon, sans exagération
 - Je pose les éventuelles protections (gibier, bétail) et lie la plante au tuteur
 - J'arrose

POINTS D'ATTENTION

La reprise et le développement futur de la plante sont déterminés par le soin qu'on apporte à la plantation.

- 1. Réaliser une fosse suffisamment grande, scarifier le fond et les parois. Incorporer l'amendement ou l'engrais.**



- 3. Disposer la plante pour que le collet soit au niveau du sol.**



- 5. Reboucher et tasser progressivement.**



- 6. Arroser et lier la plante au tuteur.**

- 2. Préparer la plante par une taille et un habillage.**



- 4. Placer correctement le tuteur (au vent par rapport à la plante) avant rebouchage.**



ÉVALUATION TECHNIQUE	Évaluation 1				Évaluation 2				Évaluation 3								
	Stagiaire		Formateur		Stagiaire		Formateur		Stagiaire		Formateur						
	O	S	P	A	O	S	P	A	O	S	P	A	O	S	P	A	
1. Sécurité																	
Les EPI sont correctement utilisés																	
2. Ergonomie																	
La position de travail et l'utilisation des outils respectent les règles d'ergonomie																	
3. Organisation du travail																	
Le travail est organisé de manière optimale (déplacements – disposition matériel et plantes – mise en jauge)																	
L'assistance dans la transcription du plan est efficace																	
4. Application de la technique de plantation																	
Les fosses ou tranchées de plantation sont correctes (emplacement – dimension – scarification – amendement engrais)																	
L'habillage et la taille sont corrects																	
Les tuteurs et/ou protections sont placés selon les consignes																	
La plante est correctement placée (profondeur, verticalité, alignement)																	
Le rebouchage respecte les prescrits																	
ÉVALUATION COMPÉTENCES TRANSVERSALES PROFESSIONNELLES																	
La répartition des tâches au sein de l'équipe est acceptée																	
Les tâches confiées sont exécutées avec autonomie																	
Le formateur est interpellé en cas de doute																	
Des éventuelles anomalies sont repérées et signalées																	
Les outils et matériels sont manipulés avec soin																	

Commentaires

Éval 1 :

Éval2 :

Éval 3 :

FPS 5 : La taille

J'ORGANISE MON TRAVAIL

Pour toutes les activités préparatoires, se référer à la FPS1 «Le départ, l'installation et le repli du chantier».

1. Je me prépare et prépare le chantier :

- Je m'équipe des EPI
- Je participe au montage des dispositifs de travail en hauteur et prépare les outils nécessaires à l'opération : taille haie, sécateurs, ébrancheur, scie
- J'organise mon travail en faisant le plein des machines. J'utilise le bon carburant et veille à ne pas en renverser par souci de protection de l'environnement
- Je me remémore des objectifs et des techniques de taille : position ergonomique, techniques et points de coupe

2. J'effectue une taille de mise en forme (haies, arbustes libres) :

- Je vérifie qu'il n'y a pas d'objets étrangers à la taille (câbles, poteau, ...)
- Si besoin, je place une bâche pour récolter les déchets de taille
- Je commence par le dessous
- Je fais des mouvements circulaires avec le taille-haie
- Je progresse vers la partie non coupée pour m'aligner
- Je taille la base plus large que le sommet pour laisser davantage de lumière aux branches basses

3. Je taille au sécateur, à l'ébrancheur ou à la scie :

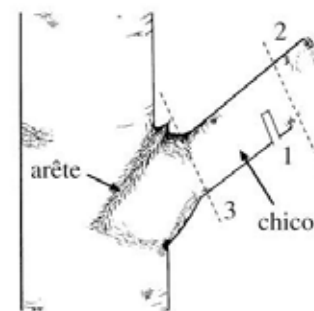
- J'intègre les consignes de taille données en fonction de l'objectif :
 - Taille de formation
 - Taille de floraison – fructification
 - Taille de rabattement, de rajeunissement
- Je choisis l'outil adapté au diamètre de la branche à tailler

POINTS D'ATTENTION

Taille de mise en forme :



Techniques de coupe :



Tenir le sécateur lame affûtée du côté de la partie restante de la plante

Tailler en 3 étapes les plus grosses branches et laisser une coupe bien nette, par une coupure au ras de la ride d'écorce et du col de branche

Toujours respecter les consignes de désinfection des outils (spray spécial ou alcool à brûler) pour éviter la propagation de maladies d'un arbuste à l'autre, d'un jardin ou d'un verger à l'autre

ÉVALUATION TECHNIQUE

1. Sécurité

Les EPI sont correctement utilisés

Si besoin, le chantier est correctement signalé

2. Ergonomie

La position de travail et l'utilisation des outils respectent les règles d'ergonomie

3. Organisation du travail

Le travail est organisé de manière optimale (pleins machines – déplacements – disposition matériel)

4. Application de la technique de taille

Les consignes de taille et la chronologie des opérations sont respectées

La coupe est propre, nette et respecte les «règles de l'art»

La silhouette de la plante ou la forme de la haie (aplomb, alignement...) sont respectées

Les consignes phytosanitaires sont appliquées (application d'un baume, désinfection du matériel)

ÉVALUATION COMPÉTENCES TRANSVERSALES PROFESSIONNELLES

La répartition des tâches au sein de l'équipe est acceptée

Les tâches confiées sont exécutées avec autonomie

Le formateur est interpellé en cas de doute

Des éventuelles anomalies sont repérées et signalées

Les outils et matériels sont manipulés avec soin

Commentaires

Éval 1 :

Éval2 :

Éval 3 :

FPS 6 : L'entretien des pelouses

J'ORGANISE MON TRAVAIL

Pour toutes les activités préparatoires, se référer à la FPS1 «Le départ, l'installation et le repli du chantier».

1. Je me prépare et prépare le chantier :

- Je m'équipe des EPI
- Je libère le terrain des jeux, mobilier, branches, etc. J'étales les taupinières.
- J'organise mon travail en faisant le plein des machines. J'utilise le bon carburant et veille à ne pas en renverser par souci de protection de l'environnement

2. J'effectue une tonte :

- Je taille les bordures au coupe-bordure ou à la débroussailleuse
- Je règle la hauteur de coupe selon les indications reçues
- Je commence par tondre les tournières puis je respecte le plan de tonte
- J'adapte ma vitesse de travail aux conditions météo, à la végétation, à la configuration du terrain. Je respecte les arbres et parterres
- Je suis vigilant si je dois dégager la buse d'éjection (autostop de la lame), je coupe le moteur pour nettoyer le carter
- Je remets le chantier en ordre (jeux, mobilier, nettoyage des allées...)

3. J'effectue une scarification :

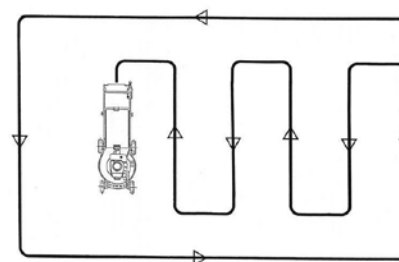
- J'applique un anti-mousse, un herbicide sélectif selon les consignes (cf.FPS7)
- Je tonds au plus bas
- Je règle la profondeur de scarification selon les consignes
- Je scarifie dans les 2 sens en veillant à ne pas laisser d'écart entre les lignes
- Je regarnis si nécessaire, selon les consignes
- J'épands un amendement calcique selon les consignes

4. Autres opérations d'entretien :

- Application d'un amendement, d'un engrais, d'un produit phyto (cf.FPS7 et 8)
- Ramassage des feuilles

POINTS D'ATTENTION

Tonte :

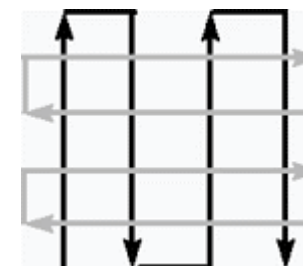


Respecter le plan de tonte et organiser le ramassage pour minimiser les trajets lors des vidanges du panier.



Veiller à ne pas blesser les arbres et arbustes.

Scarification :



Un passage dans chaque sens est indispensable. Attention : bien recouvrir les lignes!



Régler le scarificateur pour griffer le sol sur 2 à 3 cm de profondeur.

ÉVALUATION TECHNIQUE	Évaluation 1				Évaluation 2				Évaluation 3							
	Stagiaire		Formateur		Stagiaire		Formateur		Stagiaire		Formateur					
	O	S	P	A	O	S	P	A	O	S	P	A	O	S	P	A
1. Sécurité																
Les EPI sont correctement utilisés																
Le dégagement de la buse d'éjection ou du carter est effectué dans le respect des règles de sécurité																
2. Ergonomie																
La position de travail et l'utilisation des outils respectent les règles d'ergonomie																
3. Organisation du travail																
Le travail est organisé de manière optimale (pleins machines – déplacements – disposition matériel)																
4. Application des techniques de tonte / scarification																
La hauteur de coupe/profondeur de scarification est correctement réglée																
Le plan de tonte / scarification est respecté																
La pelouse et ses abords sont propres et rangés après l'opération																
Le traitement phytosanitaire est correctement appliqué																
ÉVALUATION COMPÉTENCES TRANSVERSALES PROFESSIONNELLES																
La répartition des tâches au sein de l'équipe est acceptée																
Les tâches confiées sont exécutées avec autonomie																
Le formateur est interpellé en cas de doute																
Des éventuelles anomalies sont repérées et signalées																
Les outils et matériels sont manipulés avec soin																

Commentaires

Éval 1 :

Éval2 :

Éval 3 :

FPS 8 : Application d'un engrais, un amendement, un produit phytosanitaire solide

J'ORGANISE MON TRAVAIL

Pour toutes les activités préparatoires, se référer à la FPS1 «Le départ, l'installation et le repli du chantier».

1. Je me prépare :

- Je me remémore les consignes de sécurité relatives à l'application d'un engrais, un amendement ou un produit phytosanitaire solide et consulte les précautions spécifiques à ce produit
- Je m'équipe des EPI prescrits dans la notice
- Je m'informe de la quantité à appliquer sur la surface à traiter
- Je prépare l'épandeur et place judicieusement le stock de produit si je dois faire le plein de l'épandeur

2. J'applique le produit :

- J'adapte ma vitesse de déplacement à la quantité de produit à appliquer sur la surface à traiter
- Je veille à ce que le produit soit épandu de manière homogène, en particulier s'il est appliqué manuellement
- Je suis attentif à préserver les zones à ne pas traiter

3. Je nettoie le matériel d'épandage :

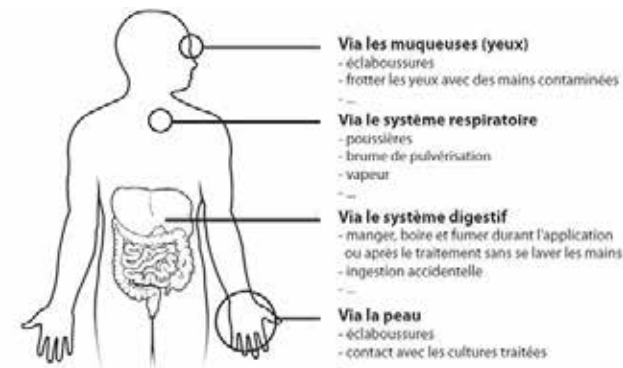
- Je remets le produit restant dans son conditionnement
- Je rince abondamment l'épandeur, en particulier s'il s'agit d'un pesticide
- J'élimine les emballages vides via une filière de traitement agréée

4. J'enlève mes EPI :

- Je rince mes bottes et mes gants
- J'enlève mes lunettes et mon masque (si prescrits)
- J'enlève mes bottes et ma combinaison et les range à l'endroit prévu
- J'enlève mes gants
- Je me lave soigneusement les mains d'abord, le visage ensuite

POINTS D'ATTENTION

Les risques de contamination avec des produits phytosanitaires sont multiples :



- **Importance d'utiliser les EPI** mentionnés sur la notice d'utilisation
- **Ne pas boire, fumer ou manger** pendant l'utilisation ou sans s'être lavé les mains et le visage correctement
- **Ne pas déboucher la buse ou le gicleur en soufflant ou en aspirant** avec la bouche!

Pour un traitement efficace, respecter le dosage et les conditions d'application :



Pas de soleil direct
6 h de temps sec
après l'application



T° entre 5 et 25°C
Hygrométrie > 60%



Attention à la force et
à la direction du vent.
Max 5 km/h

A vérifier et adapter selon les conditions d'application spécifiques du produit!

ÉVALUATION TECHNIQUE

1. Sécurité et environnement

Les EPI sont correctement utilisés

La gestion des résidus et emballages vides est correcte

Les mains et le visage sont lavés après l'opération

2. Ergonomie

La position de travail et l'utilisation des outils respectent les règles d'ergonomie

3. Organisation du travail

Le travail est organisé de manière optimale
(déplacements – disposition matériel – disposition produit)

4. Application de la technique d'épandage

Le produit est appliqué de manière homogène sur toute la surface à traiter (vitesse de déplacement régulière)

La quantité de produit à appliquer est respectée (ni excès, ni insuffisance)

Les zones à ne pas traiter sont préservées

ÉVALUATION COMPÉTENCES TRANSVERSALES PROFESSIONNELLES

La répartition des tâches au sein de l'équipe est acceptée

Les tâches confiées sont exécutées avec autonomie

Le formateur est interpellé en cas de doute

Des éventuelles anomalies sont repérées et signalées

Les outils et matériels sont manipulés avec soin

Commentaires

Éval 1 :

Éval2 :

Éval 3 :

FPS 7 : Pulvérisation d'un produit phytosanitaire

J'ORGANISE MON TRAVAIL

Pour toutes les activités préparatoires, se référer à la FPS1 «Le départ, l'installation et le repli du chantier».

1. Je me prépare :

- Je me remémore les consignes de sécurité relatives à la pulvérisation d'un produit phytosanitaire et consulte les précautions spécifiques à ce produit
- Je m'équipe des EPI prescrits dans la notice en respectant l'ordre d'habillage
- J'équipe le pulvérisateur du gicleur adéquat, d'une cloche selon le traitement à effectuer ou les consignes reçues

2. J'applique le produit :

- Je repère le sens du vent et débute le traitement du côté «au vent»
- J'adapte ma vitesse de déplacement ou mes gestes à la quantité de produit à pulvériser sur la surface à traiter
- Je suis attentif à préserver les zones à ne pas traiter

3. Je nettoie le matériel de pulvérisation :

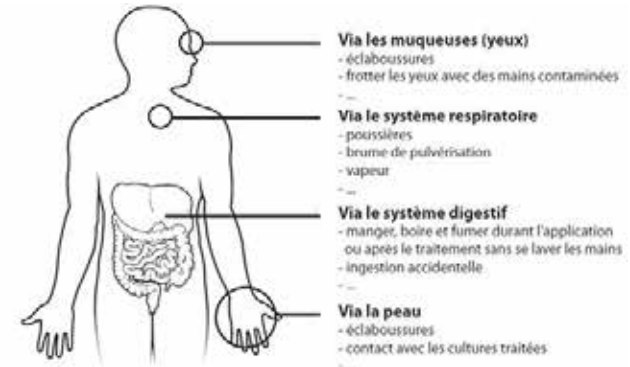
- Je dilue le produit restant et l'épands sur la surface traitée
- Je rince abondamment le pulvérisateur et épands l'eau sur une friche
- J'élimine les emballages vides via une filière de traitement agréée

4. J'enlève mes EPI :

- Je rince mes bottes et mes gants
- J'enlève mes lunettes et mon masque
- J'enlève mes bottes et ma combinaison et les range à l'endroit prévu
- J'enlève mes gants
- Je me lave soigneusement les mains d'abord, le visage ensuite

POINTS D'ATTENTION

Les risques de contamination avec des produits phytosanitaires sont multiples :



- **Importance d'utiliser les EPI** mentionnés sur la notice d'utilisation
- **Ne pas boire, fumer ou manger** pendant l'utilisation ou sans s'être lavé les mains et le visage correctement
- **Ne pas déboucher la buse ou le gicleur en soufflant ou en aspirant** avec la bouche!

Pour un traitement efficace, respecter le dosage et les conditions d'application :



Pas de soleil direct
6 h de temps sec
après l'application



T° entre 5 et 25°C
Hygrométrie > 60%



Attention à la force
et à la direction du
vent. Max 5 km/h

A vérifier et adapter selon les conditions d'application spécifiques du produit!

ÉVALUATION TECHNIQUE

1. Sécurité et environnement

Les EPI sont correctement utilisés

Les déplacements par rapport au vent sont corrects

La gestion des résidus et emballages vides est correcte

Le pulvérisateur est rincé selon les consignes

Les mains et le visage sont lavés après l'opération

2. Ergonomie

La position de travail et l'utilisation des outils respectent les règles d'ergonomie

3. Organisation du travail

Le travail est organisé de manière optimale (déplacements – disposition matériel)

4. Application de la technique de pulvérisation

La solution est appliquée de manière homogène sur toute la surface à traiter (vitesse de déplacement, gestes réguliers)

La quantité de solution à appliquer est respectée (ni excès ni insuffisance)

Les zones et plantes à ne pas traiter sont préservées

ÉVALUATION COMPÉTENCES TRANSVERSALES PROFESSIONNELLES

La répartition des tâches au sein de l'équipe est acceptée

Les tâches confiées sont exécutées avec autonomie

Le formateur est interpellé en cas de doute

Des éventuelles anomalies sont repérées et signalées

Les outils et matériels sont manipulés avec soin

Commentaires

Éval 1 :

Éval2 :

Éval 3 :

FPS 9 : La préparation du sol

J'ORGANISE MON TRAVAIL

Pour toutes les activités préparatoires, se référer à la FPS1 «Le départ, l'installation et le repli du chantier».

1. Je me prépare et prépare le chantier :

- Je m'équipe des EPI
- Si l'opération de préparation du sol implique un désherbage chimique, je me réfère à la FPS7 «Pulvérisation d'un produit phytosanitaire»
- J'organise mon travail en faisant le plein des machines. J'utilise le bon carburant et veille à ne pas en renverser par soucis de protection de l'environnement

Il existe différentes étapes au travail du sol. Selon la nature du sol et la destination de la parcelle, ces étapes peuvent varier ou s'intervertir.

2. J'effectue un labour :

- Je vérifie les points de sécurité du motoculteur
- Je labore la surface puis les tournières en veillant à respecter la profondeur de labour

3. J'effectue un travail de surface à la fraise ou à la herse :

- Selon les consignes, j'effectue un hersage suite au labour ou un premier fraissage. Je croise et/ou chevauche les bandes de travail. Les zones non traitables à la machine sont travaillées manuellement
- S'il y a lieu, je participe au piquetage des différentes zones de l'aménagement
- J'épands et intègre le ou les amendements et engrais selon les consignes
- Le degré de finition, mécanique à la fraise ou manuel au râteau, dépend de la destination de la parcelle. Je respecte les consignes données et les éventuelles différentes zones de travail (semis, parterre, plantation d'arbres)
- Je trie et j'évacue les déchets si nécessaire

4. Pour les plantations cf. FPS4

POINTS D'ATTENTION



Le terrain est désherbé :

- désherbage chimique
- ou alternatif fauchage, thermique, labour

Si nécessaire, on nivele le sol selon le profil désiré.



Selon la destination de la parcelle ou l'état du sol, un labour peut être nécessaire. Il permet de travailler le sol en profondeur et d'enfuir les adventices.

Lors du travail au motoculteur, je suis attentif aux obstacles (murets, piquets, souches...).



On travaille le sol selon son état. Pour un gazon, on utilise principalement le fraissage, qui donne un résultat assez fin et permet l'incorporation des amendements et engrais. Si les terres sont assez meubles, on peut herser directement.



Pour les petites surfaces, après le fraissage, la finition manuelle permet de niveler le terrain, d'émietter et d'aplanir la terre en surface. Elle s'effectue à l'aide d'un râteau ou d'un croc.

Le travail de finition dépend de la destination de la parcelle, de la nature du sol et de ses conditions d'humidité.

ÉVALUATION TECHNIQUE	Évaluation 1				Évaluation 2				Évaluation 3								
	Stagiaire		Formateur		Stagiaire		Formateur		Stagiaire		Formateur						
	O	S	P	A	O	S	P	A	O	S	P	A	O	S	P	A	
1. Sécurité																	
Les EPI sont correctement utilisés																	
Si utilisation d'un motoculteur les points de sécurité sont vérifiés																	
2. Ergonomie																	
La position de travail et l'utilisation des outils respectent les règles d'ergonomie																	
3. Organisation et qualité du travail																	
Le travail est organisé de manière optimale (pleins machines – déplacements – disposition matériel)																	
Les zones à traiter de manière différente sont respectées																	
Les consignes d'amendement/engrais sont respectées																	
La finition est de qualité (planéité – granulométrie – régularité – propreté – respect du travail fini)																	
4. Travail mécanique																	
La vitesse de travail est adaptée à la nature du sol, à ses conditions et à la finalité de la préparation																	
La profondeur de travail est respectée																	
L'entièreté de la parcelle est travaillée																	
ÉVALUATION COMPÉTENCES TRANSVERSALES PROFESSIONNELLES																	
La répartition des tâches au sein de l'équipe est acceptée																	
Les tâches confiées sont exécutées avec autonomie																	
Le formateur est interpellé en cas de doute																	
Des éventuelles anomalies sont repérées et signalées																	
Les outils et matériels sont manipulés avec soin																	

Commentaires

Éval 1 :

Éval2 :

Éval 3 :

FPS 10: La lutte contre les plantes invasives

J'ORGANISE MON TRAVAIL

Pour toutes les activités préparatoires, se référer à la FPS1 «Le départ, l'installation et le repli du chantier».

1. Je me prépare :

- Je me remémore les techniques et consignes de lutte spécifiques à la ou aux plante(s) invasive(s) présente(s) sur le chantier
- Je m'équipe des EPI selon les indications reçues
- Je vérifie les points de sécurité de la débroussailleuse et règle le harnais à ma morphologie pour adopter une position de travail ergonomique
- J'organise mon travail en faisant le plein de la machine. Je veille à utiliser le bon carburant et à ne pas en renverser pour protéger l'environnement

2. Je prépare le chantier :

- Je délimite un périmètre de sécurité autour du chantier selon les indications
- J'organise les sites de stockage des résidus (disposition, bâchage)

3. Je détruits les plantes invasives :

- Balsamine de l'Himalaya :
 - En cas d'arrachage : je débarrasse les racines de leur terre
 - En cas de fauchage : je coupe sous le premier nœud
- Berce du Caucase :
 - Je coupe la plante sous le collet
 - Si les ombelles sont déjà formées, je les supprime de la plante (pour éliminer tout risque de granification)
- Renouée du Japon : très difficile à gérer (propagation par rhizomes)
 - Lutte chimique et mécanique
 - Lutte mécanique : fauchage mensuel

Dans tous les cas l'ensemble des résidus doivent être rassemblés et séchés ou exportés et incinérés. En cas d'exportation, le convoi doit être bâché.

4. Je reconnais en toute situation ces trois plantes invasives

- Prévenir vaut mieux que guérir, j'avertis mon chef d'équipe
- Je me prémunis de tout risque en reconnaissant la Berce du Caucase

POINTS D'ATTENTION TROIS

Plantes invasives préoccupantes / trois techniques de lutte :

La Balsamine de l'Himalaya



Arrachage ou fauchage avant floraison
Résidus séchés ou incinérés
2ème intervention nécessaire 3 semaines après 1er fauchage



La Berce du Caucase



Coupe sous le collet avant floraison + suppression des ombelles
Résidus séchés ou incinérés
2ème intervention nécessaire 3 semaines après 1er fauchage

**Berce du Caucase : Attention : la sève est photosensibilisante et provoque de graves brûlures
LE PORT DES EPI : combinaison, gants, visière EST OBLIGATOIRE!**

La Renouée du Japon



Combinaison des techniques de lutte chimique et mécanique : herbicide + fauchage.
Lutte mécanique seule : fauchage mensuel
Résidus séchés ou incinérés



ÉVALUATION TECHNIQUE	Évaluation 1				Évaluation 2				Évaluation 3								
	Stagiaire		Formateur		Stagiaire		Formateur		Stagiaire		Formateur						
	O	S	P	A	O	S	P	A	O	S	P	A	O	S	P	A	
1. Sécurité																	
Les EPI sont correctement utilisés																	
Si utilisation de la débrousailluse les points de sécurité sont vérifiés																	
La Berce du Caucase est identifiée en toutes circonstances																	
Les risques de la Berce du Caucase sont connus et les mesures de protection appliquées																	
2. Ergonomie																	
La position de travail, l'adaptation des outils à sa morphologie et leur utilisation respectent les règles d'ergonomie																	
3. Organisation et qualité du travail																	
Le travail est organisé de manière optimale (pleins machines – déplacements – disposition matériel)																	
Les plantes invasives sont repérées et signalées en toutes circonstances																	
La technique de destruction spécifique à la plante est correctement appliquée																	
Les consignes de stockage et/ou d'élimination des déchets sont respectées																	
ÉVALUATION COMPÉTENCES TRANSVERSALES PROFESSIONNELLES																	
La répartition des tâches au sein de l'équipe est acceptée																	
Les tâches confiées sont exécutées avec autonomie																	
Le formateur est interpellé en cas de doute																	
Des éventuelles anomalies sont repérées et signalées																	
Les outils et matériels sont manipulés avec soin																	

Commentaires

Éval 1 :

Éval2 :

Éval 3 :